



Hors Circuit



Vaires à pied



Oct 2025



Séjour en Sologne



L'édito de Françoise

« Automne en Sologne », c'était le nom de ce séjour qui proposait d'accompagner les randonneurs d'Hors Circuit dans la campagne solognote. Il semble que cet intitulé soit bien choisi car c'est effectivement l'automne qui semble avoir été le fil conducteur de ce séjour : champignons, châtaignes, dégradé de belles couleurs automnales sans oublier les chevaux, les ânes, les mulets, les oiseaux et le cerf qui a bien voulu se montrer pour le plus grand plaisir des randonneurs.

Les 34 randonneurs d'Hors Circuit ont pu aussi découvrir les richesses locales avec notamment la célèbre porcelaine de Gien. Nos rédacteurs vous montreront tout cela dans les pages qui suivent.

Je remercie vivement les animateurs qui se sont investis dans la préparation de ce séjour et dans sa réalisation. Un grand merci aussi à tous ceux qui d'une manière ou d'une autre apportent une contribution à notre association. Il n'y a pas de petit investissement et tous les projets réalisables sont les bienvenus ! Alors, n'hésitez pas...

L'automne prochain, nous vous proposerons de découvrir les monts du Beaujolais. Nous en reparlerons un peu plus tard.

A bientôt sur les chemins,

Les voitures (co-voiturage) mettent le cap vers Neuvy sur Barangeon où rendez-vous est donné, aux environs de 12h30. Nous sommes 34 randonneurs dont nos 4 animateurs :

Jean-Jacques Delabot, Ginette Jeannin, Josiane Malfilatre pour les randos « douces », et Michel Hiller pour les randos plus rapides.

Encore une fois, nous les remercions vivement.

A notre arrivée, nous déjeunons sur la place du 8 mai 1945 auprès d'un petit bassin. Il fait beau et ce beau temps nous accompagnera tout au long du séjour.

Après déjeuner, nous formons deux groupes. Celui de la « petite » rando du jour qui fera 7 km excepté pour la « trilogie » : Christian, Ginette et Chantal. En effet, alors que nous pérégrinons depuis pas mal de temps dans la belle forêt de Vouzeron, Christian s'aperçoit, après la maison forestière, qu'il a perdu la carte d'ouverture de son véhicule. Il rebrousse chemin emmenant avec lui, tout en les semant quelque peu, nos deux femmes dévouées...

Quant à nous, nous poursuivons notre chemin et pouvons admirer un beau panier de champignons, à dominante de cèpes, récoltés par un cueilleur de la région.

Les sangliers sont très actifs car, sur le chemin, il n'y a pas d'endroit qui n'ait été labouré.

A notre arrivée sur le parking, nous voyons Christian arriver en trombe : entre-temps, Alain a retrouvé la carte qui trônait superbement sur le siège avant de sa voiture. Nous poussons tous un « ouf » de soulagement.

Avant de reprendre nos voitures, nous faisons un saut au petit marché artisanal « Octobre Rose » qui fait face au parking. Ensuite, nous mettons le cap sur le beau Domaine de la Grande Garenne où nous logerons tout au long de ce séjour.



Après avoir pris possession de nos chambres, nous partageons le pot de bienvenue (le punch est très apprécié), suivi d'un dîner convivial.

SUR NOS PAS

page 3

Lundi 6 octobre

Didier Chaume

Petit déjeuner à partir de 7 h30, style montagnard avec charcuterie.
Un panier repas est distribué à chaque randonneur.
Départ 9 h00 pour les 2 randos, avec un covoiturage jusqu'à Nançay.

Pour la grande rando, une première boucle de 5 km est effectuée autour de Nançay, en forêt avec un passage devant son magnifique château et ses dépendances très bien entretenues, avec ses jardins.



Nous continuons notre matinée et parcourons une forêt d'une grande richesse naturelle. Nous cheminons sur un parcours avec de nombreux panneaux présentant des oiseaux observables dans les environs dont

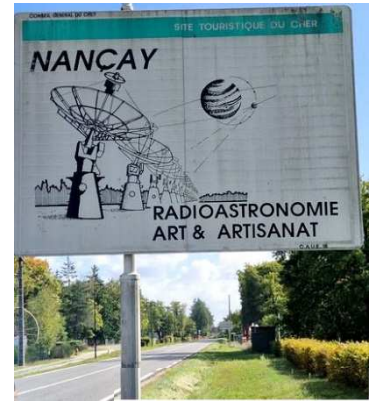


le faucon crécerelle, le martin pêcheur, la chevêche d'Athéna, le pic noir, la huppe fasciée, le pinson des arbres, la bergeronnette grise, la sittelle, le chardonneret ...

Un peu plus loin nous rencontrons dans un pré, des chevaux, des mulets et des ânes.

Après 9 km, nous retrouvons les marcheurs de la rando courte pour les 2 derniers kilomètres.

Puis nous rejoignons en covoiturage l'établissement qui fabrique les Sablés de Nançay.



Nous nous asseyons pour visionner une vidéo, commentée par une employée, présentant l'origine du sablé et sa fabrication.

La recette originale, (farine, œuf, sucre et beurre) tenue secrète, est le résultat d'une erreur faite par un apprenti dans les années 50.

50 000 sablés, nature, grillé ou chocolaté, sont fabriqués chaque jour.

L'entreprise a choisi comme logo, la première antenne du site de radioastronomie installé à Nançay au début des années 50.



De retour au VVF, Gilles, avant d'emmener, un premier groupe, dans la forêt de Vouzeron, écouter le brame du cerf, nous présente deux films.

Le premier sur les animaux de la forêt solognaise : sangliers, chevreuils et cerfs et le deuxième sur le brame du cerf.



Je tiens à signaler, le grand dévouement de nos animateurs et le choix de ce séjour dans ces magnifiques forêts.

Mardi 7 octobre

Isabelle Sarrazin

Après quelques difficultés pour récupérer notre pique-nique (le cuistot avait oublié de préparer les sacs!), nous partons depuis l'hébergement pour une randonnée de 21 km à travers la forêt jouxtant le domaine où nous sommes logés.



SUR NOS PAS



Durant la matinée, nous avons agrémenté cette randonnée par la cueillette de champignons et ramassage de châtaignes.



Après notre repas, nous rejoignons l'autre groupe pour la visite de la Tourbière de la Guette.

Une tourbière est un milieu constamment gorgé d'eau et pauvre en oxygène et en éléments nutritifs.

La Tourbière de la Guette abrite une flore exceptionnelle et une faune insolite, elle est labellisée Espace Naturel Sensible par le Conseil Départemental du Cher.



A la suite de cette visite, nous avons poursuivi notre cheminement jusqu'à la maison de l'Eau de Neuvy sur Barangeon, petite balade autour du plan d'eau et du moulin, et visite du musée pour ceux qui le souhaitent.

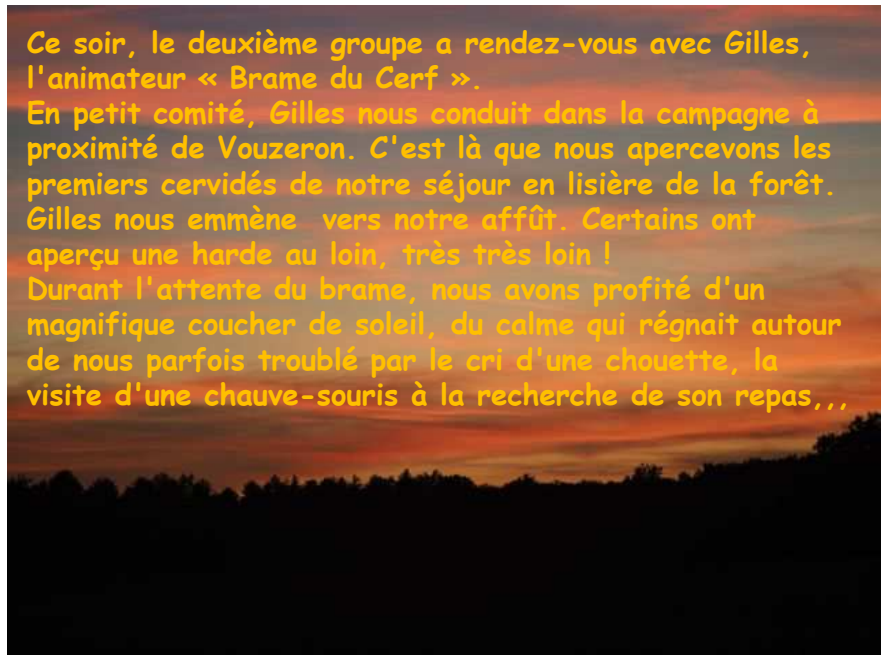
Retour à notre hébergement, à pied pour les uns, en voiture pour les autres.



Ce soir, le deuxième groupe a rendez-vous avec Gilles, l'animateur « Brame du Cerf ».

En petit comité, Gilles nous conduit dans la campagne à proximité de Vouzeron. C'est là que nous apercevons les premiers cervidés de notre séjour en lisière de la forêt. Gilles nous emmène vers notre affût. Certains ont aperçu une harde au loin, très très loin !

Durant l'attente du brame, nous avons profité d'un magnifique coucher de soleil, du calme qui régnait autour de nous parfois troublé par le cri d'une chouette, la visite d'une chauve-souris à la recherche de son repas...



Un brame très discret d'un cerf est enfin venu jusqu'à nos oreilles à plusieurs reprises. Nous proposons à Gilles de lever le camp vers 20h30.

Sur le chemin du retour, à proximité des voitures, ce n'était plus le cerf la vedette de la soirée, mais un magnifique renard peu farouche qui nous attendait. Il est devenu la star de la sortie sous les objectifs des photographes.



Retour au VVF pour une bonne nuit de repos, le podomètre indique 26 km pour la journée !

Mercredi 8 octobre

Catherine Coué

Après un copieux petit déjeuner (à partir de 7h 30), dotation d'un panier repas. Tiens, pas de sandwich « Dauna » aujourd'hui ? Cela ne ...va pas nous manquer ! ☺

8h 30- Tout le monde est prêt à partir pour un trajet d'une demi-heure environ, direction Mennetou sur Cher, avec un temps idéal, soleil, nuages et une température clémente pour marcher.

Petit dénivelé de 100m pour nous mettre en jambe et démarrer notre rando, avant de rejoindre un chemin forestier.

Sur le passage, de nombreux champignons divers, des chevaux, des ânes, des moutons, des chiens de chasse, d'excellentes figues, et même la présence inattendue de St Michel !



Pause méridienne sous un auvent abrité des regards, équipé de tables et de bancs de bois, au soleil ou à l'ombre selon les goûts de chacun ! Parfait !

13h 15, on redémarre pour les quelques kilomètres restants. Notre groupe rejoint l'autre groupe de randonneurs et l'on déambule dans la charmante cité médiévale de Mennetou sur Cher.



Outre le fait d'avoir été un lieu de tournage pour la célèbre série de notre enfance « Thierry la fronde », cette ville est entourée de remparts du XIII^e s, et située au bord de la rivière Cher. Elle a conservé de son passé défensif trois belles tours circulaires à archères ainsi que trois portes carrées. Ses ruelles, aux noms pittoresques, sont semées de jolies maisons, parfois tordues, en pierre, torchis et à colombage (XIV-XV^e s.). L'église (XI^e, XIII^e et XV^e s.) présente un beau chœur carré de style gothique angevin et l'on peut encore voir un des rares pont-levis (XIX^e s.) devant la porte sud de l'enceinte fortifiée.

Sans oublier un arrêt obligé chez le charcutier local « Pascal Bidron » et son andouillette à la ficelle, qui est ...fermé le mercredi ! Heureusement, les gourmands peuvent se faire plaisir car un automate distributeur d'andouillettes est à disposition. On n'arrête pas le progrès !



15h 45 - Parcours effectué de 16km - Fin de la Randonnée et quartier libre pour tous.

18h 00. Un fromager s'installe dans la cour de notre hébergement. Avis aux amateurs de fromages locaux, notamment du chèvre sous différentes formes ; on en mangerait ! L'artisan fait des affaires !

18h 45, Après avoir joué quelques instants avec des jeux d'antan en bois dont un beau baby-foot, nous partageons un apéritif de fin de séjour tous ensemble avec nos organisateurs et animateurs de randonnée. C'est l'occasion de les remercier pour ce séjour !

19h 30, nous apprécions le dernier dîner de notre hébergeur qui se termine par une surprise... et oui c'est l'anniversaire de Jean Marc (66 ans) que tout le monde lui souhaite chaleureusement ! C'est super gentil ! Grand Merci à tous !

Bonne soirée et bonne nuit à tous !



Jeudi 9 octobre

Danièle Vergne



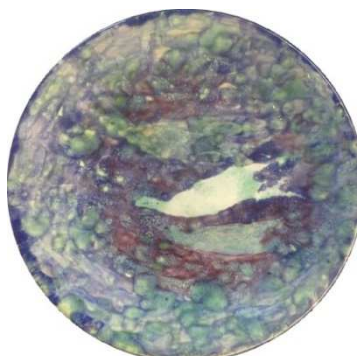
Nous quittons les très beaux bâtiments du VVF de Neuvy sur Barangeon, entourés des forêts solognotes aux couleurs automnales pour nous diriger vers Gien, ville sinistrée dès 1940 mais qui présente de nombreux centres d'intérêt. Nous commençons par la visite du Musée de la plus grande manufacture de faïence d'Europe, forte de 200 ans d'histoire, qui produit environ 800 000 pièces par an et dont les collections ornent les tables du monde entier, témoins de l'art de vivre à la française.



Nous avons suivi les explications des différentes étapes techniques et artistiques de la création allant de l'histoire biblique à l'art abstrait.



Une exposition était réalisée sur le thème du Bleu, couleur dominante du style « Gien », allant du plus clair au bleu vibrant intense.

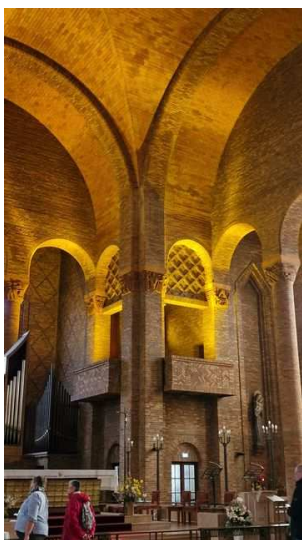
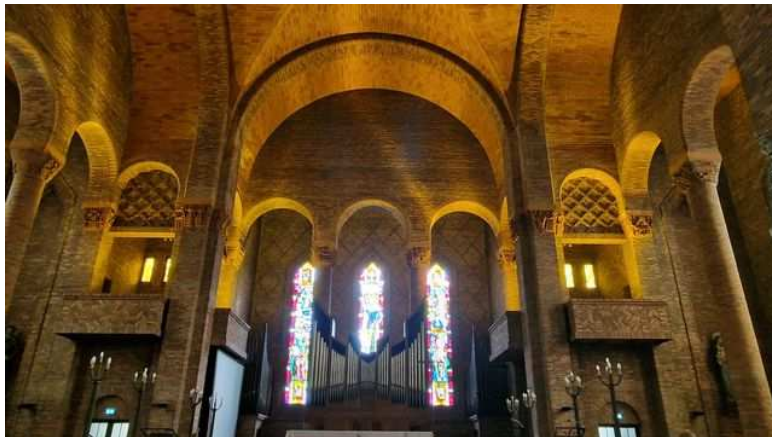




La visite s'est terminée par un passage en boutique où sont en vente des objets usuels.

Puis après avoir longé les rues aux maisons basses de briques et tuffeau, ponctuées par quelques maisons de style « Art Déco », nous sommes montés vers l'Eglise et le Château qui dominent la ville.

Quatrième édifice religieux construit et béni en 1554 après de tragiques événements ayant détruit les précédents remontant probablement au XIème siècle, puis la Collégiale Royale du XVIème, édifiée par Anne de Beaujeu.



L'intérieur de l'église saisit par les couleurs de la brique et la splendeur des reflets que diffusent les vitraux aux tons chauds. Est remarquable également le chemin de croix en céramique .
La tour du clocher en extérieur, classée « Monument historique » date de la fin du XVème ou début du XVIème siècle.



Jouxtant la très grande église se trouve le château en briques et tuffeau de style Renaissance, édifié au XVème siècle par Anne de Beaujeu, fille de Louis XI.

Le château sert d'écrin au musée de la chasse depuis 1952.

Nous quittons ce très bel ensemble monumental pour redescendre vers la ville et franchir le Pont de Gien sur la Loire où le tragique bombardement de 1940 a tué un millier de soldats tchèques et français.

Une belle lumière sur la Loire et les maisons qui la longent a conclu cette jolie visite de la ville avant de se restaurer à « La Marmite ».





Merci aux organisateurs de cette belle escapade de plusieurs jours en Sologne.

